



Premis Catalunya Construcció  
2023 20a edició

REHABILITACIÓ  
PATRIMONIAL de



*Can Passerells*

# Una casa senyorial amb més de 100 anys d'història

**El Mas Torre Novellas** és una casa senyorial construïda a inicis del segle XX d'estil contemporani popular.

La finca de 3 Ha, està ubicada a Sant Vicenç de Torelló, al centre a la Vall del Ges. Per els habitants del poble, l'edifici es coneix vulgarment per Can Passerells.

Després d'estar abandonada durant anys, el 2019 es va prendre la decisió de dotar-li una nova vida per fer lluir aquesta casa burgesa. El complex consta de la **casa senyorial** amb la **masoveria** adossada a la casa, un **hivernacle**, un **jardí amb piscina**.

**L'edifici està catalogat com a bé cultural d'interès local per a la seva vàlua historicoarquitectònica de protecció patrimonial BPU.**



FONT FOTOGRAFIA: ARXIU (dècada dels 60)



AUTORA FOTOGRAFIA: JUDITH CASAS

# Fer reviure història! Rehabilitació

2020/2022



Vint anys endarrera, l'edifici s'havia utilitzat com a casa de colònies. Degut al seu tancament i el pas dels anys, es va anat deteriorant fruit de l'abandonament, fent que algunes **parts estructurals patissin danys importants** com ara la coberta.

Aquesta, estava molt deteriorada de manera que hi havien moltes entrades d'aigua a l'edifici fent que s'accelerés el procés de deteriorament tant de l'estructura, com dels seus **materials originals, posant fins i tot, en perill l'edifici.**



Per aquesta raó, les primeres intervencions que es van executar a la casa van ser de **caràcter urgent.**

Es va **rehabilitar la coberta**, i es va procedir a la substitució de **cavalls de fusta** importants que s'havia trencat i havia provocat que s'enfonsés bona part de la coberta de la casa.

Posteriorment, es va començar a treballar dins les **plantes interiors de l'edifici**: planta baixa i planta primera. Paral·lelament, es va realitzar totes les **instal·lacions** de xarxes de clavegueram, aigua i electricitat, totalment noves i adequades a la normativa vigent actual. Aquesta intervenció va complicar el desenvolupament del projecte ja que s'havia d'obtenir els serveis des del mateix nucli de Sant Vicenç de Torelló i que fins aleshores no arribava a la finca.

Encarant la recta final, es van realitzar els **treballs de façana i acabats exteriors i interiors.**



Finalment, també es van iniciar els treballs de **jardineria**, aquests molt importants, degut a que la finca s'havia convertit en una selva de males herbes, patint una invasió de vegetació important.

**Des de l'inici, s'ha perseguit l'objectiu d'adequar l'immoble a l'activitat de casa de turisme rural, sempre respectant i preservant els elements simbòlics i l'origen arquitectònic de la casa.**

# Els sostres i forjats

La primera actuació que es va dur a terme per tal de reforçar l'estructura dels forjats, va ser **la substitució de les bigues de fusta que estaven molt malmeses.**

Per sort, es disposava d'unes **bigues de melis** d'una altra obra que s'havia enderrocat (una fàbrica tèxtil d'inicis del segle XX) i es van anar guardant sent conscients que en una reforma d'aquestes característiques es podrien **reaprofitar.**

Gran part de la fusteria de l'edifici va patir patologies importants durant el període de decadència a causa de les **plagues d'insectes**, la qual cosa va obligar a realitzar **tractaments** per eliminar-los.

Posteriorment, i un cop canviades les bigues i per tal de **solucionar els problemes de fletxa i de vibracions** que patien els sostres, es va construir una nova capa de compressió que es va complementar amb la col·locació de 1.500 cargols de rosca de llima que van unir les bigues amb la capa de compressió.

Per transmetre millor els esforços a l'**estructura vertical**, es van introduir els caps de les bigues i de la llosa a les parets perimetrals.



## SISTEMA CONSTRUCTIU TRADICIONAL

# La coberta

La intervenció de la coberta es va dur a terme a **tres nivells**.

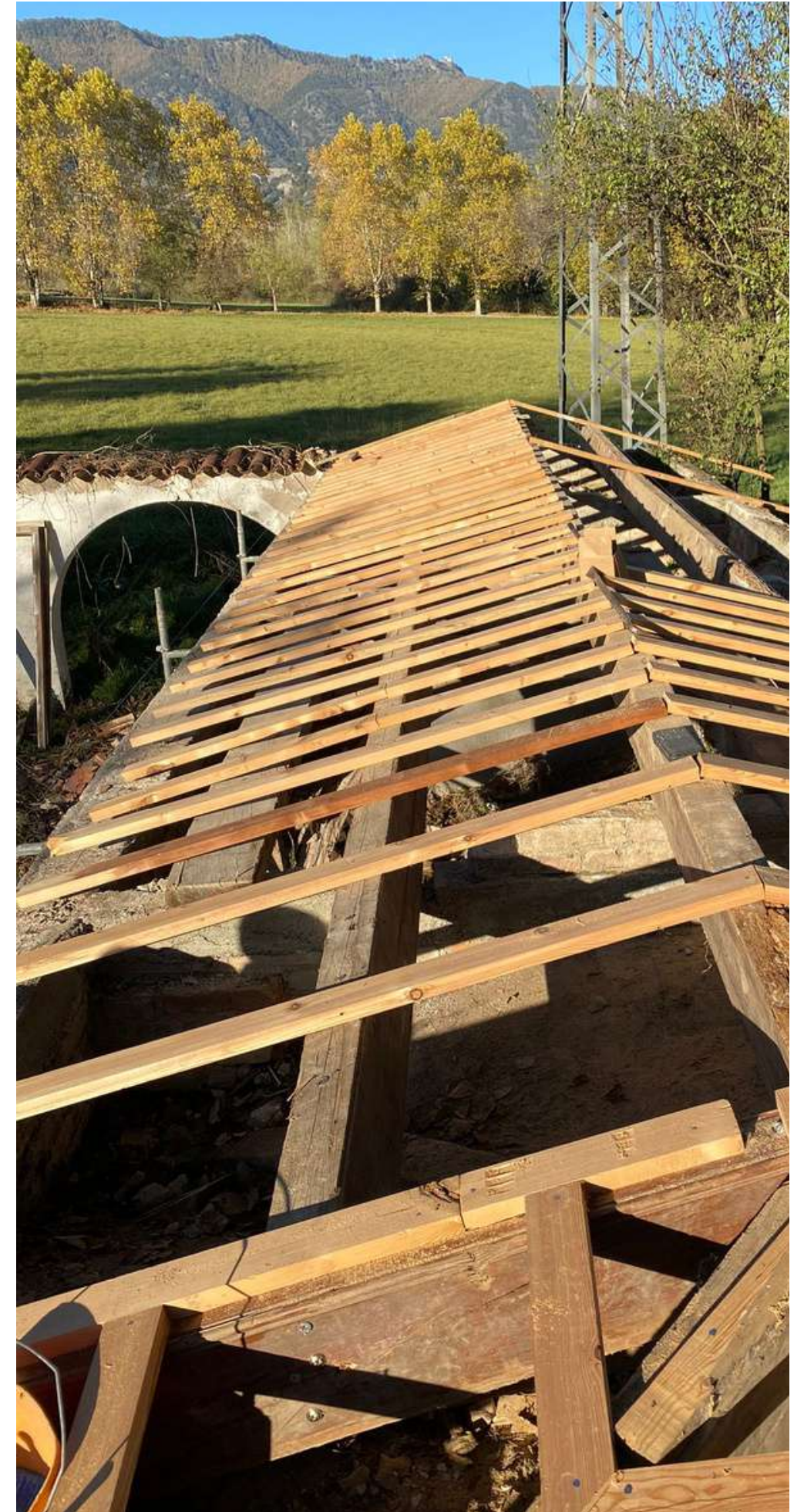
La primera va ser **estructural**, mantenint el sistema de cavalls i bigues de fusta massissa i reforçant-ho amb elements similars.

Pel que fa a l'estanquitat, es van utilitzar les **teules de ceràmica originals** per mantenir l'aspecte propi de la casa i es va col·locar una barrera de vapor que alhora feia funcions d'impermeabilitació.

Es va fer un anivellament amb un projectat de poliuretà i si va afegir una capa de morter de regularització. Per sobre s'hi van posar dues làmines de poliestirè extruït per rebre la teula.

**El panell és un element simbòlic de la casa i es va restaurar manualment per artesans.**

FOTOGRAFIES FONT PRÒPIA



RECUPERAR L'ASPECTE ORIGINAL

# La façana

La façana és sens dubte un dels elements més característics de la casa.

Parts de la façana que s'havien després es van haver de reconstruir i es va estucar la totalitat d'aquesta amb **morter de calç**, tal com era originalment. L'aplicació d'aquest morter es va fer amb 2 capes: una de recalcinització i una d'acabat. Es va respectar rigorosament el color original.

La **porxada exterior** també ha recuperat l'aparença inicial juntament amb la porxada de la piscina.



AUTORA FOTOGRAFIA: JUDITH CASAS

# La porxada i la piscina

La **porxada i la piscina exterior** de planta rectangular és un dels elements més representatius de Can Passerells.

La primera actuació que s'hi va realitzar va ser **resoldre els problemes estructurals** que presentava, impermeabilitzar-ho i aïllar-ho, par tal d'evitar futures entrades d'aigua, ja que es va observar que havia incidit tres de les quatre voltes de suport de la coberta.

Finalment, **es va recuperar una volta original "de mocador"** de suport i la resta és va realitzar mitjançant la reutilització de bigues antigues, polides i sorrejades, les parets és varen tornar a construir seguint l'estructura original de l'edifici.



FOTOGRAFIES FONT PRÒPIA

PAS A PAS PER LLUIR DE NOU

# L'escala Noble

L'escala Noble és **l'eix central de l'edifici** que uneix la planta baixa amb la planta primera i segona.

A la part superior de l'escala, que sobresurt de la segona planta, hi ha un **lluernari** amb vidres que permet la captació de la llum natural exterior. La rehabilitació d'aquesta part de l'edifici va començar per consolidar la part estructural del lluernari i coberta, molt malmesa després de tants anys d'abandonament.

A continuació, es van refer els vidres i les motlures de fusta **seguint la forma dels originals i conservant en tot moment l'estètica original.**



AUTORA FOTOGRAFIA: JUDITH CASAS

FOTOGRAFIES FONT PRÒPIA



# L'hivernacle

NATURALES A PURA

L'hivernacle és un altre dels elements **més representatius** del Mas Torre Novellas. Es disposava del planter de flors i plantes que posteriorment es repartien a diferents llocs de la Masia.

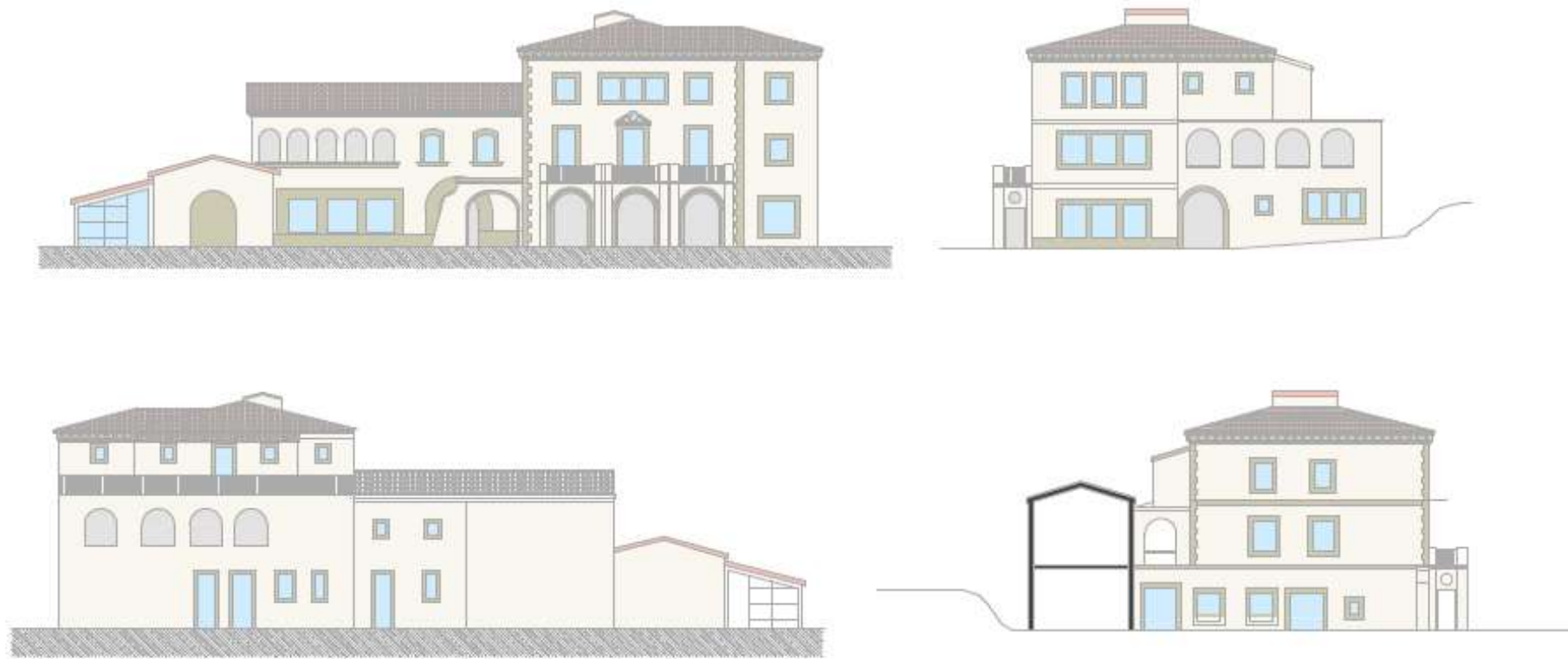
L'estat de conservació de l'hivernacle també molt deteriorat, s'hi va realitzar un conjunt d'actuacions **per poder-hi reprendre l'activitat**. Actualment, és un espai de cultiu ideal per a flors i plantes.

La primera actuació que s'hi va dur a terme va ser resoldre els problemes estructurals que presentava, per tal que no hi hagués més entrades d'aigua, i també la substitució d'una bona part de la **coberta ondulada realitzada amb vidre**.

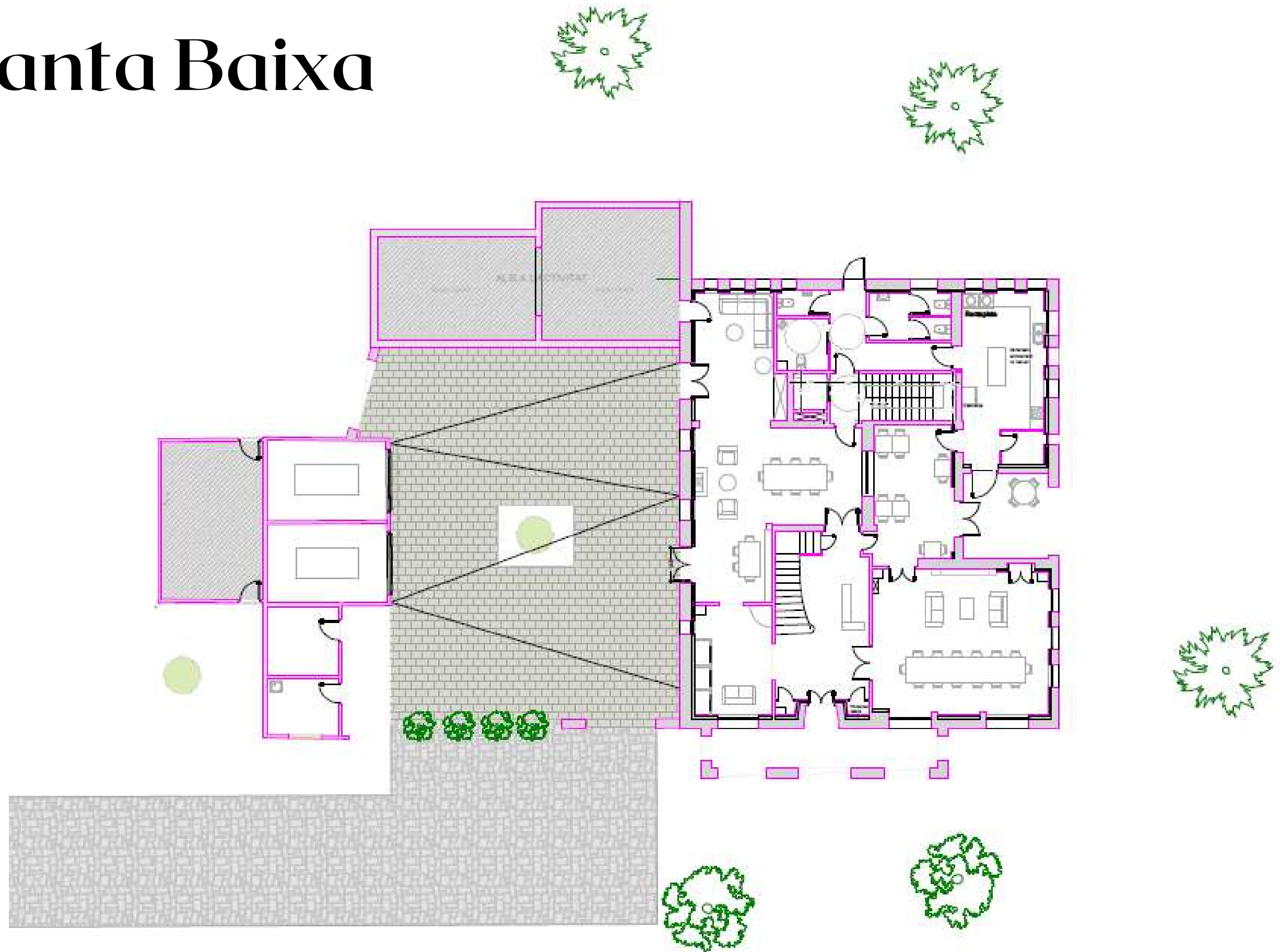
També s'ha realitzat els corresponents treballs de **substitució de fusteria i acabats**.



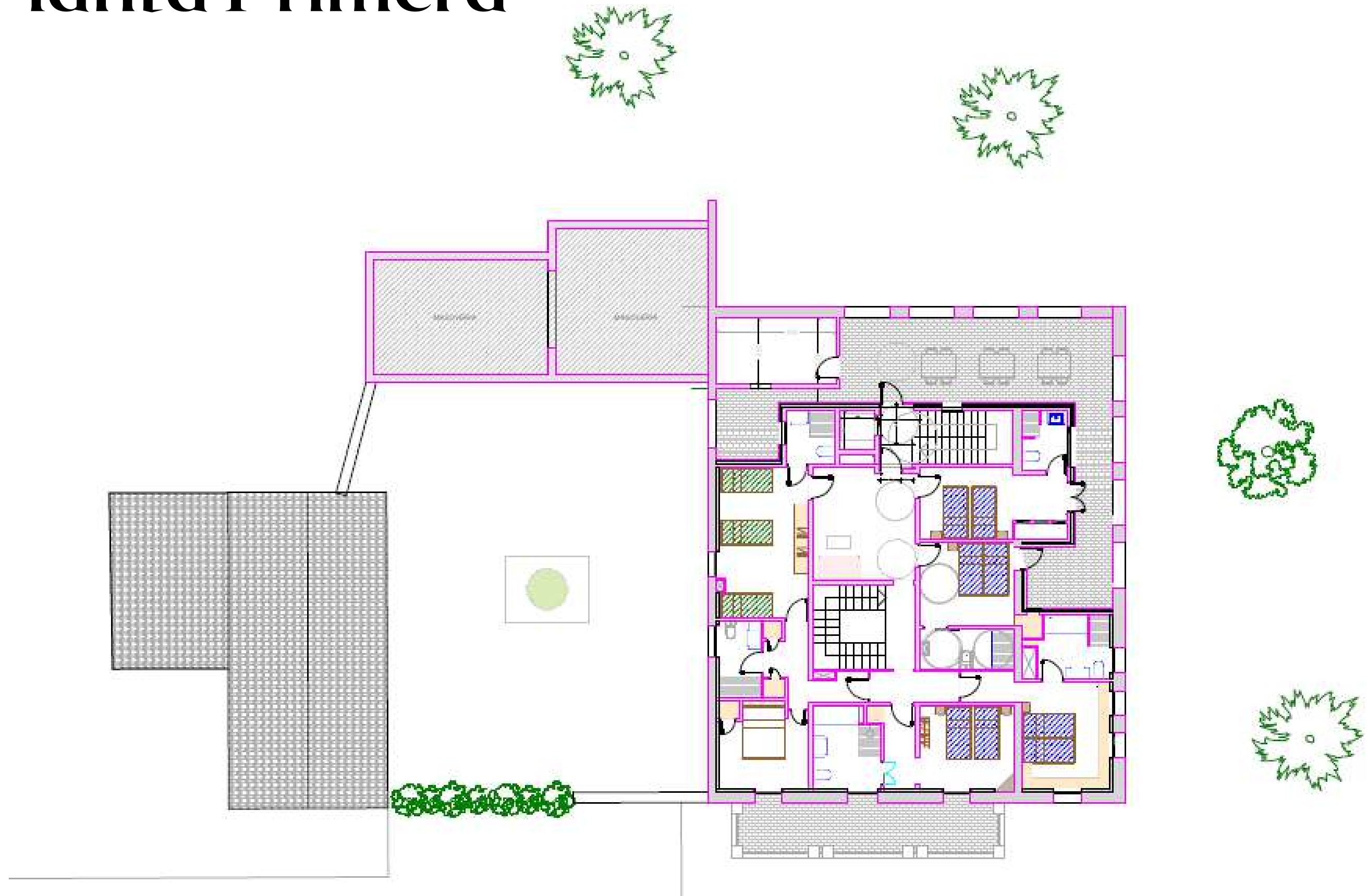
# El Proyecto



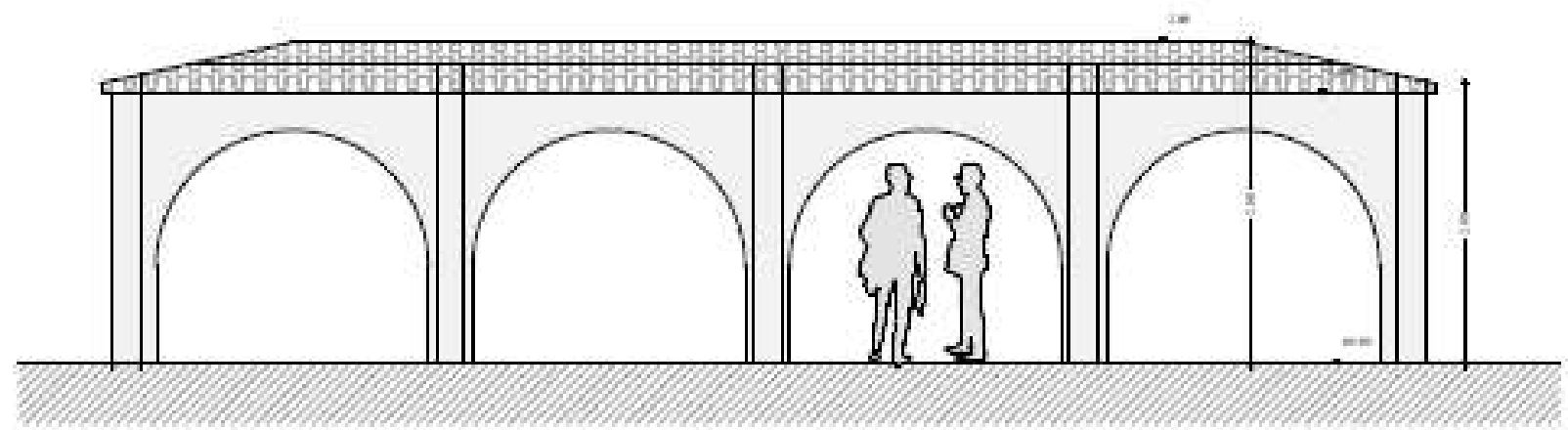
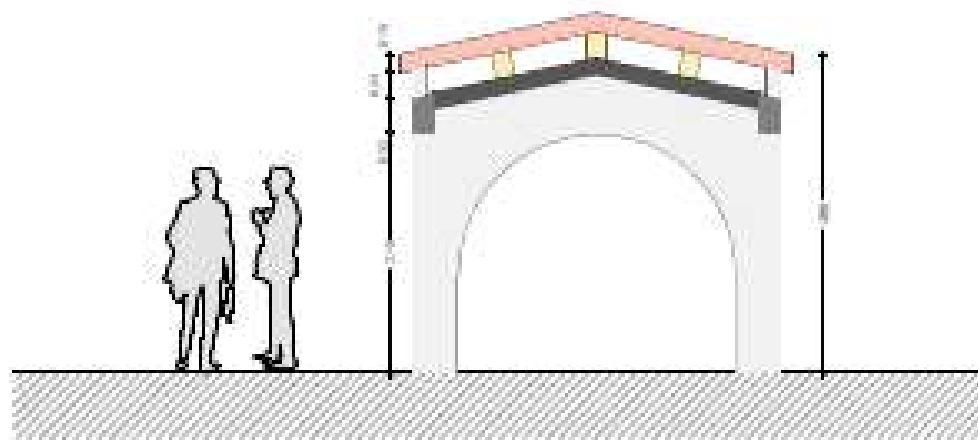
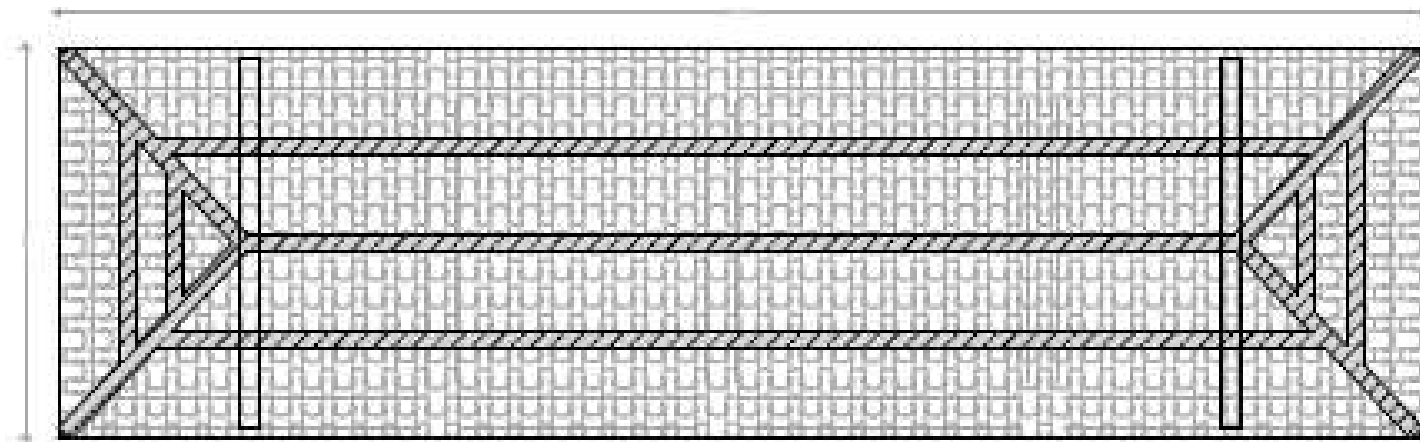
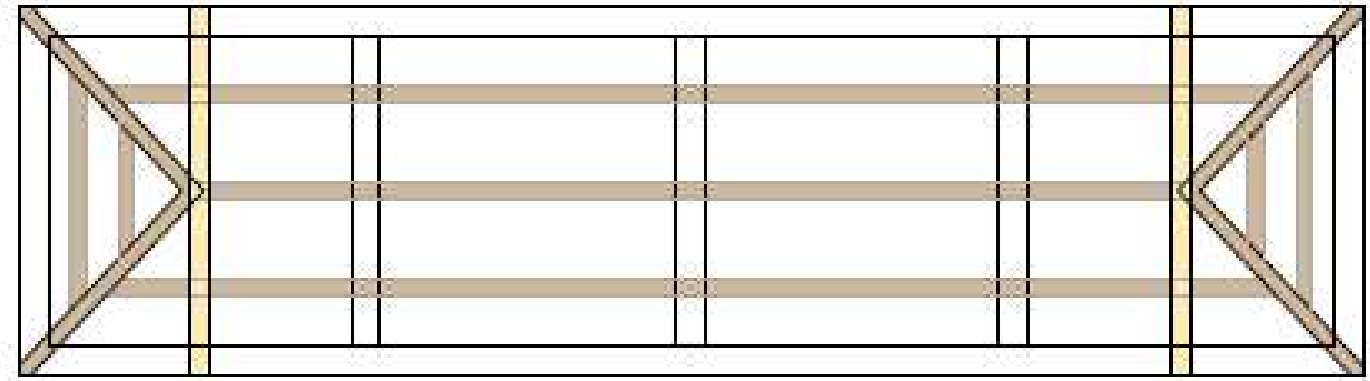
# Planta Baixa



# Planta Primera



# La Porxada



# Resultat final



# Recuperar els orígens



## BREU CURRICULUM DELS CANDIDATS

**Colomer-Rifà SLP**, és una empresa especialitzada en l'elaboració de projectes i gestió d'obres. La nostra missió és crear projectes amb alt valor afegit, fruit del treball dels nostres professionals àmpliament qualificats. Ens avalen més de quaranta anys d'experiència i rigor.

Els nostres projectes tenen com a prioritat el disseny, la innovació, la qualitat i la sostenibilitat. Formem un equip pluridisciplinari d'arquitectes, arquitectes tècnics, enginyers i especialistes en diferents camps d'actuació. **En aquesta ocasió, us mostrem els tècnics del nostre despatx que han contribuït en la realització de la refoma i rehabilitació del Mas Torre Novellas.**



### GUILLEM COLOMER GRAU

*18 anys d'experiència*

Arquitecte tècnic i interiorista

Col·legiat núm. 13.899

### RAMON COLOMER OFERIL

*35 anys d'experiència*

Arquitecte superior

Col·legiat núm. 17.844  
Col·legi d'Arquitectes de  
Catalunya

### JOSEP COLOMER OFERIL

*41 anys d'experiència*

Enginyer industrial especialista  
en estructures

Col·legiat núm. 6.115  
Col·legi Enginyers Industrials de  
Catalunya

### MARC COLOMER TUNEU

*5 anys d'experiència*

Arquitecte tècnic

Col·legiat núm. 76.658  
Col·legi d'Arquitectes de  
Catalunya



*Can Passerells*

# RECORDEM, REHABILITEM, REVIVIM

COLOMER-RIFÀ

Despatx d'enginyers i arquitectes

**COLOMER RIFÀ**  
ENGINYERIA · ARQUITECTURA · MEDI AMBIENT